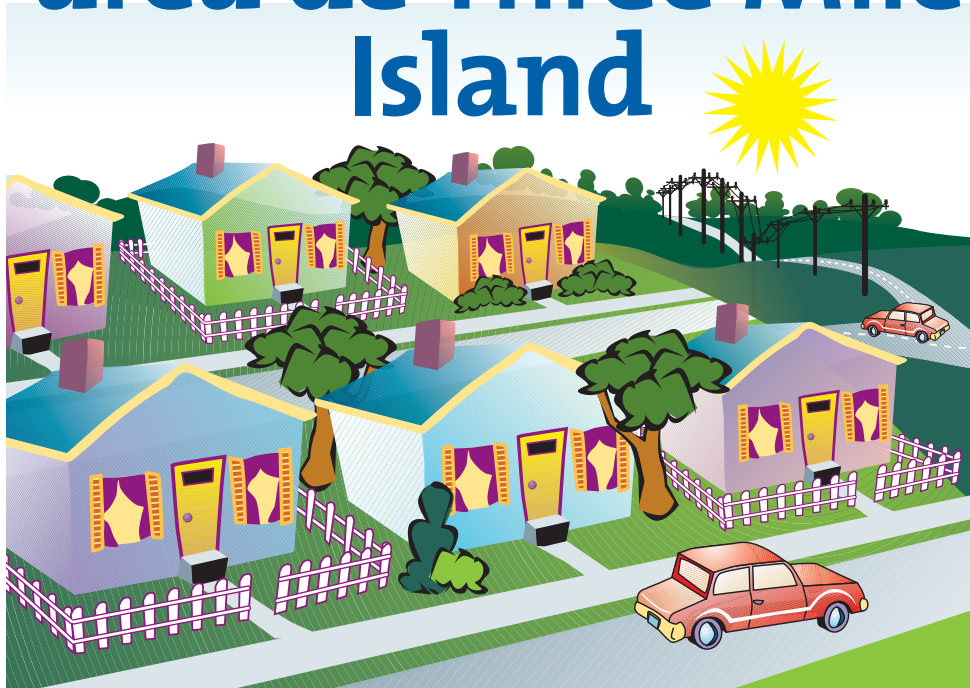


Planificación de emergencia para el área de Three Mile Island



Información importante de seguridad para su comunidad y encuesta anual de necesidades especiales

2015/2016

Please read the entire brochure or have someone translate it for you. Discuss this information with members of your family, and then keep the brochure in a convenient place for future use.

ESTA INFORMACIÓN ES IMPORTANTE

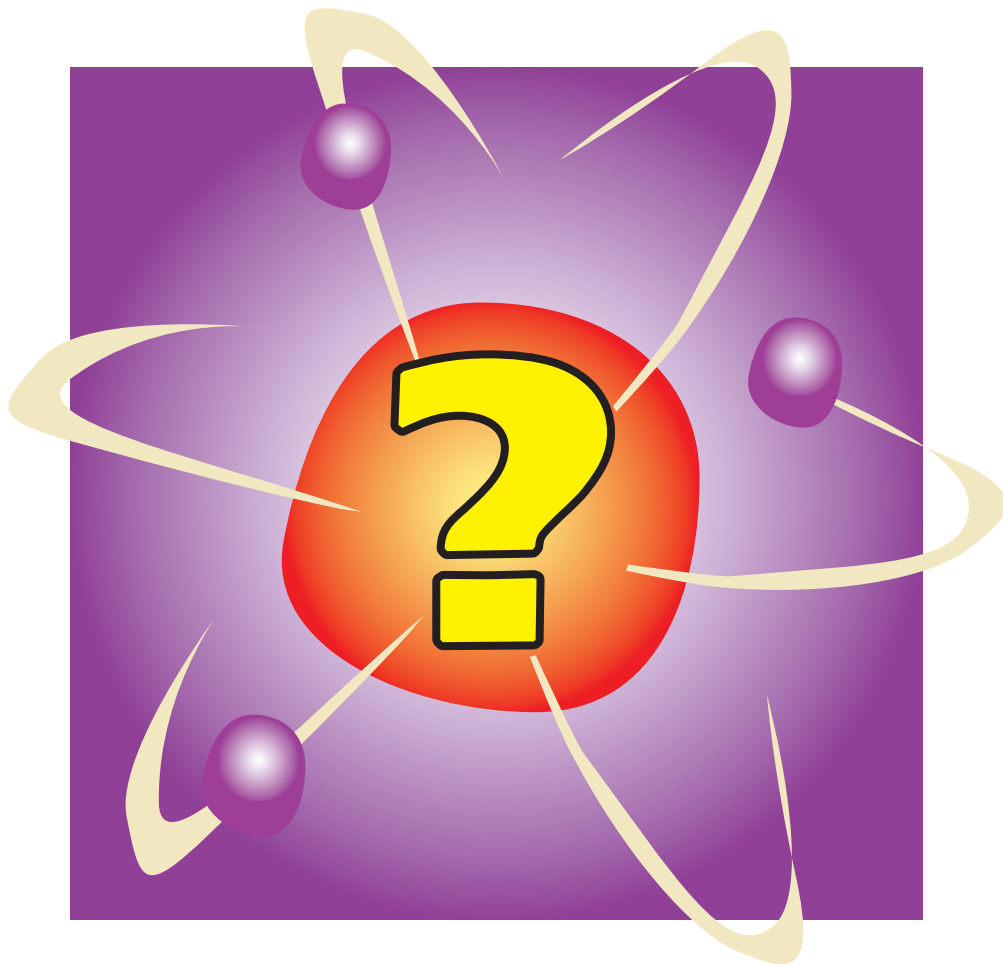
Por favor lea este panfleto o encuentre alguien que se lo lea. Hable de esta información con su familia y mantenga este panfleto en un lugar conveniente para un uso futuro.

Seguridad pública y contra la energía nuclear

Beneficios y riesgos potenciales de la energía nuclear

Usada adecuadamente, la fisión nuclear (“división” de átomos de uranio) es una fuente segura y confiable de electricidad. Sin embargo, es lógico preocuparse sobre lo que podría suceder en el evento de un incidente grave en una planta de energía.

Un reactor de una planta de energía eléctrica no puede producir una explosión nuclear. El combustible de uranio contiene muy poco material fisionable. En cuanto a la radiación, la estructura compleja de una planta de energía nuclear está diseñada para evitar el escape de la radiación. Sin embargo, un Incidente grave podría permitir la fuga de algo de radiación, probablemente como una nube, o “columna”, de vapor radiactivo que podría ser llevado por el viento lejos de la planta. El grado de riesgo al público dependería del tamaño de la columna, la dirección y la velocidad del viento, además de otros factores.



Planificación de emergencia para el área de Three Mile Island

Ya se han desarrollado planes especiales para proteger al público dado el evento de un incidente nuclear en su área. Estos planes se enfocan específicamente en las personas que – como usted – viven, trabajan o realizan visitas dentro de un radio de 10 millas de una planta de energía nuclear. Se han desarrollado procedimientos para ayudar a protegerlo a usted y a otros miembros del público dado improbable evento de una emergencia nuclear. Si es necesario, los funcionarios del área declararían un estado de emergencia y tomarían las medidas necesarias para asegurar la seguridad pública.

Este folleto indica los procedimientos para el área de Three Mile Island. Por favor lea y mantenga a la mano este material para futuras referencias. Aunque cubre específicamente un accidente nuclear potencial, mucha de la información aquí contenida es útil para cualquier emergencia de importancia.

Sirenas de aviso

Las comunidades por todo los Estados Unidos pueden utilizar sirenas de aviso externas para muchos propósitos. Las sirenas no son un elemento exclusivo de las instalaciones de energía nuclear. Las sirenas están diseñadas para avisar al público de muchos peligros, incluyendo incendios, inundaciones y otros eventos que justifican una notificación pública. Si escucha una sirena, debe sintonizar una de las estaciones de radio del Sistema de alertas de emergencia (EAS por sus siglas en inglés) listadas en este folleto para obtener la información oficial.

La red de sirenas es probada dos veces por año con una activación total. También se conduce una prueba mensual que pone en funcionamiento las sirenas individualmente o colectivamente por menos de un minuto. Puede escuchar esta prueba, pero es por una duración mucho más corta que una prueba total.

Números telefónicos para el control de los rumores

Estos números son activados en cada condado durante una emergencia:

- Condado de Cumberland: (717) 218-2835
- Condado de Dauphin: (717) 558-6800
- Condado de Lancaster: (717) 664-1221 (durante la emergencia)
- Condado de Lebanon: (717) 272-7621
- Condado de York: (717) 840-2380

Falla de la sirena

Una sirena puede fallar y empezar a sonar inadvertidamente. Algunas indicaciones de la falla de una sirena es que la sirena se ponga a sonar por más de 5 minutos, o que la sirena se ponga a sonar sin ningún mensaje que la acompañe proveniente del Sistema de alertas de emergencia.

Números de contacto en caso de la falla de una sirena

Reporte la falla de la sirena a los siguientes funcionarios del manejo de emergencia del condado en los siguientes números telefónicos:

- Condado de Cumberland: (717) 238-9676
- Condado de Dauphin: (717) 558-6900
- Condado de Lancaster: (800) 808-5236
- Condado de Lebanon: (717) 272-7621
- Condado de York: (717) 840-2971

Refugio en el lugar o evacuación

Los funcionarios podrían recomendar que las personas se resguarden en sus casas o que evacúen el área. Es de importancia crítica que siga el curso de acción recomendado. Quedarse en casa cuando se le ha instruido evacuar o circular por las calles cuando se le pide quedarse en su casa podría exponerlo a un peligro innecesario.

NOTA: Si usted o alguien que conoce podría no estar en capacidad de responder a las sirenas de aviso o las emisiones de radio debido a problemas auditivos u otros factores, por favor utilice la tarjeta anexa de respuesta para notificar ahora mismo a las autoridades locales.

Yoduro de potasio (KI)

El uso del yoduro de potasio (KI) es una acción protectora adicional a la acción de refugio y evacuación. Aún se mantendrá seguro si se ha recomendado el KI aunque esté inaccesible. Los funcionarios estatales y locales anunciarán a través de mensajes del Sistema de alerta de emergencias el momento en que el público debe tomar KI. KI es un medicamento que no necesita prescripción médica que bloquea la absorción del yodo radiactivo por la glándula tiroides. El KI no protege a una persona ni la tiroides de una exposición directa a la radiación. Tomar KI sólo satura la tiroides con yoduro no radioactivo. Para la mayoría de las personas, tomar KI es seguro; sin embargo, hay posibilidad de reacciones adversas en personas que tienen condiciones existentes en la tiroides y en aquellas que son alérgicas al yodo. Consulte con su médico si tiene alguna preocupación sobre la seguridad del KI tanto para usted como para sus hijos. Siga las direcciones de almacenamiento y uso incluidas con el producto. Los residentes que viven dentro de un radio de 10 millas, que no hayan obtenido información sobre el KI, pueden obtenerla poniéndose en contacto con:

El departamento de salud de Pennsylvania en el 1-877-PA-HEALTH o www.health.state.pa.us

Clasificación de los accidentes

Si ocurre un accidente en la estación de energía de Three Mile Island, existen 4 clasificaciones de accidentes que se pueden reportar a través de la radio o televisión, o en los periódicos.

EVENTOS INUSUALES — son eventos que están en proceso o que han ocurrido lo que indica una degradación potencial del nivel de seguridad de la planta o indican una amenaza de seguridad contra la protección de las instalaciones. No se espera ninguna fuga de material radiactivo que requiera una respuesta o monitoreo fuera del lugar, a menos de que ocurra una mayor degradación del sistema de seguridad.

ALERTAS — son eventos que están en proceso o que han ocurrido e involucran una degradación real o potencial del nivel de seguridad de la planta, o un evento de seguridad que involucra un posible riesgo contra la vida del personal en el lugar, o daños a equipos del lugar debido a un esfuerzo dedicado de intención maliciosa o un acto de hostilidad. Cualquier fuga se espera estar limitada a pequeñas fracciones de niveles de exposición considerados por las Directrices de acción protectora de la Agencia de protección ambiental (EPA).

EMERGENCIA EN EL ÁREA DE LAS INSTALACIONES — hay eventos en proceso o que han ocurrido relacionados a fallas importantes reales o potenciales en las funciones de la planta que se necesitan para la protección del público o para los eventos de seguridad que resulten en daños intencionales o actos maliciosos: (1) hacia el personal o equipos en las instalaciones que podrían conducir a una falla posible de, o; (2) evita el acceso efectivo a los equipos que se necesitan para la protección del público. Cualquier fuga que no se espera que resulten en niveles de exposición que excedan los niveles de exposición de la directriz de acción protectora de la EPA más allá de los límites de las instalaciones.

EMERGENCIA GENERAL — son eventos que están en proceso, o que han ocurrido, que involucran la inminente degradación o el derretimiento sustancial del núcleo con el potencial de perder la integridad de la contención o de los eventos de seguridad que resulten en una pérdida real del control físico de las instalaciones. Se puede esperar de manera razonable que las fugas excedan los niveles de exposición de la Directriz de acción protectora de la EPA fuera de las instalaciones en un área mayor que sus inmediaciones.

Sistema de alerta de emergencias

El **Sistema de alerta de emergencias** le ofrecerá información oficial en caso de tornados, inundaciones, accidentes de plantas nucleares u otras emergencias. Encienda su aparato de radio o televisión para recibir información e instrucciones oficiales.

Estaciones de alerta de emergencias

Condado de Cumberland

AM

WHYL 960*
WI00 1000
WSHP 1480
WWII 720
WTKT 1460

FM

WRVV 97.3*
WHYL 102.3
WTPA 93.5
WWKL 99.3
WRBT 94.9

TV

WITF Canal 33

Condado de Lancaster

AM

WPDC 1600
WLPA 1490*
WLAN 1390

FM

WRKZ 106.7
WIOV 105.1
WDAC 94.5
WFNM 89.1
WROZ 101.3*
WLAN 96.9*
WJTL 90.3

TV

WGAL Canal 8
WLYH Canal 15

Condado de York

AM

WHVR 1280
WQXA 1250
WSBA 910*
WOYK 1350
WGET 1320

FM

WSOX 96.1
WKZF 92.7
WARM 103.3*

WYCR 98.5
WVYC 99.7
WGTY 107.7

TV

WPMT Canal 43
WGCB Canal 49
WGAL Canal 8

Condado de Dauphin

AM

WTCY 1400
WHP 580*
WTKT 1460

FM

WRVV 97.3*
WHKF 99.3
WITF 89.5
WNNK 104.1
WMSS 91.1
WRBT 94.9
WTPA 93.5
WWEL 92.1
WQXA 105.7

TV

WHP Canal 2
WHTM Canal 2
WITF Canal 3

Condado de Lebanon

AM

WLBR 1270*
WADV 940
WWSM 1510

FM

WQIC 100.1*
WRVV 97.3*
WCTX 92.1
WOMA LP 93.

TV

WITF Canal 3

* Estaciones de alerta de emergencia primarias

Lista de verificación de empaque

Suministros médicos

Medicamentos prescritos, botiquín de primeros auxilios, lentes, aparatos auditivos

Dinero

Efectivo, tarjetas de crédito y de débito

Documentos importantes

Libro de direcciones personales o documentos que pueda necesitar en una emergencia

Ropa

Incluyendo abrigos, zapatos, vestimentas para exteriores

Artículos de higiene personal

Jabón, champú, hojas de afeitado, productos dentales, para el cuidado de los ojos y sanitarios

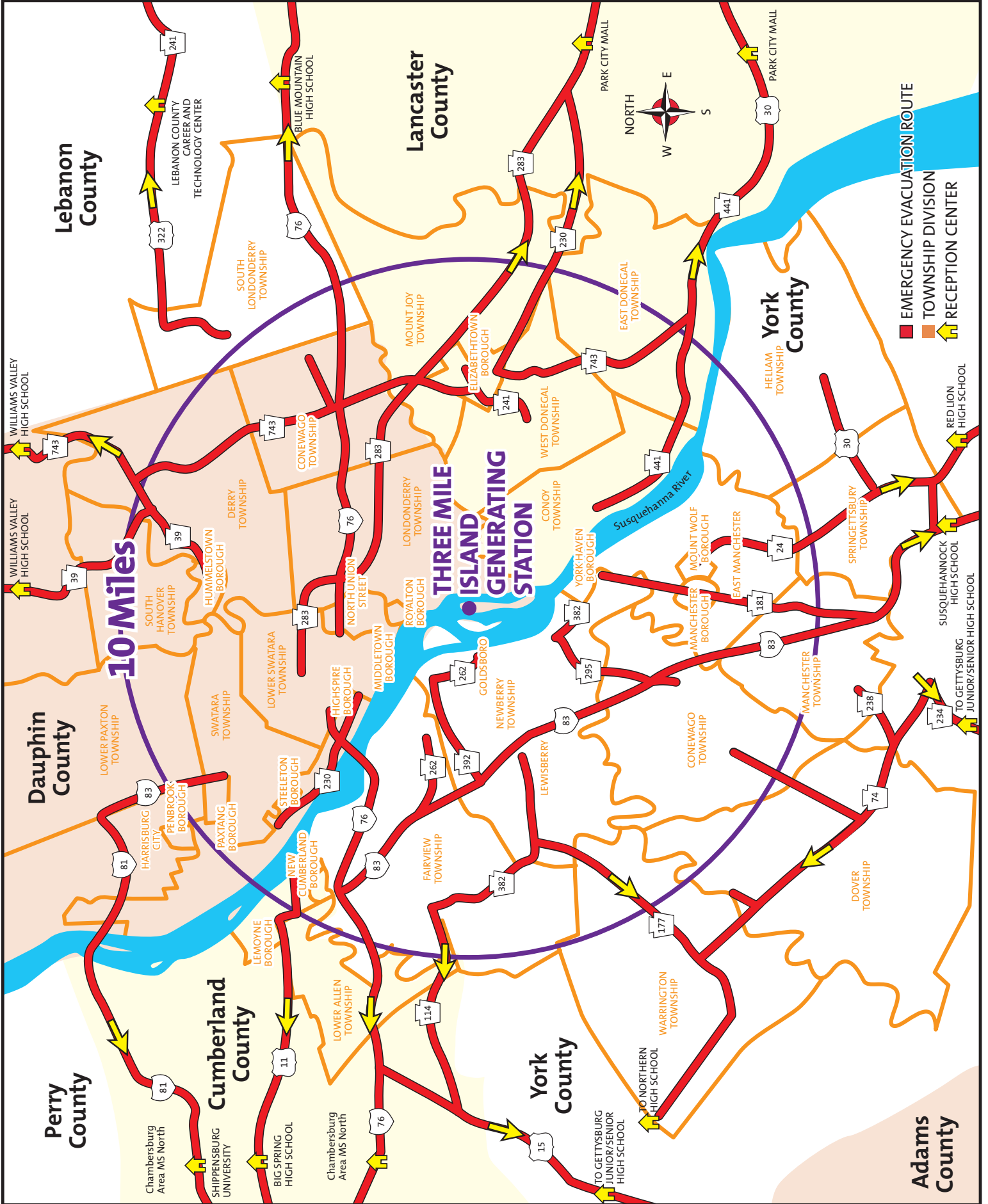
Artículos necesarios para el bebé

Biberones, fórmula, pañales, juguete favorito, ropa, cobija, asiento de protección

Alimentos para dietas especiales

Ropa de cama





10-Miles

THREE MILE ISLAND GENERATING STATION

- █ EMERGENCY EVACUATION ROUTE
- █ TOWNSHIP DIVISION
- 🏠 RECEPTION CENTER

Lebanon County

Lancaster County

York County

Dauphin County

Perry County

Cumberland County

York County

Adams County

WILLIAMS VALLEY HIGH SCHOOL

WILLIAMS VALLEY HIGH SCHOOL

LEBANON COUNTY CAREER AND TECHNOLOGY CENTER

BLUE MOUNTAIN HIGH SCHOOL

PARK CITY MALL

PARK CITY MALL

WILLIAMS VALLEY HIGH SCHOOL

WILLIAMS VALLEY HIGH SCHOOL

LOWER SWATARA TOWNSHIP

SWATARA TOWNSHIP

LOWER SWATARA TOWNSHIP

HIGHSPIRE BOROUGH

MIDDLETOWN BOROUGH

ROYALTON BOROUGH

LONDONDERRY TOWNSHIP

CONEWAGO TOWNSHIP

NEWBERRY TOWNSHIP

GOLDSBORO TOWNSHIP

NEWBERRY TOWNSHIP

LEWISBERRY TOWNSHIP

FAIRVIEW TOWNSHIP

WARRINGTON TOWNSHIP

DOVER TOWNSHIP

MANCHESTER TOWNSHIP

CONEWAGO TOWNSHIP

MANCHESTER TOWNSHIP

MANCHESTER TOWNSHIP

MANCHESTER TOWNSHIP

MANCHESTER TOWNSHIP

MANCHESTER TOWNSHIP

MANCHESTER TOWNSHIP

MANCHESTER TOWNSHIP

MANCHESTER TOWNSHIP

MANCHESTER TOWNSHIP

MANCHESTER TOWNSHIP

SOUTH HANOVER TOWNSHIP

HUMMELSTOWN BOROUGH

DERRY TOWNSHIP

CONEWAGO TOWNSHIP

NORTH UNION STREET

LONDONDERRY TOWNSHIP

WEST DONEGAL TOWNSHIP

CONY TOWNSHIP

YORK HAVEN BOROUGH

MANCHESTER BOROUGH

MOUNT WOLF BOROUGH

EAST MANCHESTER

MANCHESTER BOROUGH

MANCHESTER BOROUGH

MANCHESTER BOROUGH

MANCHESTER BOROUGH

MANCHESTER BOROUGH

MANCHESTER BOROUGH

MANCHESTER BOROUGH

MANCHESTER BOROUGH

MANCHESTER BOROUGH

MANCHESTER BOROUGH

MANCHESTER BOROUGH

MANCHESTER BOROUGH

MANCHESTER BOROUGH

MANCHESTER BOROUGH

MANCHESTER BOROUGH

SOUTH LONDONDERRY TOWNSHIP

MOUNT LOY TOWNSHIP

ELIZABETHTOWN BOROUGH

WEST DONEGAL TOWNSHIP

CONY TOWNSHIP

YORK HAVEN BOROUGH

MANCHESTER BOROUGH

MOUNT WOLF BOROUGH

EAST MANCHESTER

MANCHESTER BOROUGH

MANCHESTER BOROUGH

MANCHESTER BOROUGH

MANCHESTER BOROUGH

MANCHESTER BOROUGH

MANCHESTER BOROUGH

MANCHESTER BOROUGH

MANCHESTER BOROUGH

MANCHESTER BOROUGH

MANCHESTER BOROUGH

MANCHESTER BOROUGH

MANCHESTER BOROUGH

MANCHESTER BOROUGH

MANCHESTER BOROUGH

MANCHESTER BOROUGH

MANCHESTER BOROUGH

MANCHESTER BOROUGH

MANCHESTER BOROUGH

SOUTH LONDONDERRY TOWNSHIP

MOUNT LOY TOWNSHIP

ELIZABETHTOWN BOROUGH

WEST DONEGAL TOWNSHIP

CONY TOWNSHIP

YORK HAVEN BOROUGH

MANCHESTER BOROUGH

MOUNT WOLF BOROUGH

EAST MANCHESTER

MANCHESTER BOROUGH

MANCHESTER BOROUGH

MANCHESTER BOROUGH

MANCHESTER BOROUGH

MANCHESTER BOROUGH

MANCHESTER BOROUGH

MANCHESTER BOROUGH

MANCHESTER BOROUGH

MANCHESTER BOROUGH

MANCHESTER BOROUGH

MANCHESTER BOROUGH

MANCHESTER BOROUGH

MANCHESTER BOROUGH

MANCHESTER BOROUGH

MANCHESTER BOROUGH

MANCHESTER BOROUGH

MANCHESTER BOROUGH

MANCHESTER BOROUGH

SOUTH LONDONDERRY TOWNSHIP

MOUNT LOY TOWNSHIP

ELIZABETHTOWN BOROUGH

WEST DONEGAL TOWNSHIP

CONY TOWNSHIP

YORK HAVEN BOROUGH

MANCHESTER BOROUGH

MOUNT WOLF BOROUGH

EAST MANCHESTER

MANCHESTER BOROUGH

MANCHESTER BOROUGH

MANCHESTER BOROUGH

MANCHESTER BOROUGH

MANCHESTER BOROUGH

MANCHESTER BOROUGH

MANCHESTER BOROUGH

MANCHESTER BOROUGH

MANCHESTER BOROUGH

MANCHESTER BOROUGH

MANCHESTER BOROUGH

MANCHESTER BOROUGH

MANCHESTER BOROUGH

MANCHESTER BOROUGH

MANCHESTER BOROUGH

MANCHESTER BOROUGH

MANCHESTER BOROUGH

MANCHESTER BOROUGH

SOUTH LONDONDERRY TOWNSHIP

MOUNT LOY TOWNSHIP

ELIZABETHTOWN BOROUGH

WEST DONEGAL TOWNSHIP

CONY TOWNSHIP

YORK HAVEN BOROUGH

MANCHESTER BOROUGH

MOUNT WOLF BOROUGH

EAST MANCHESTER

MANCHESTER BOROUGH

MANCHESTER BOROUGH

MANCHESTER BOROUGH

MANCHESTER BOROUGH

MANCHESTER BOROUGH

MANCHESTER BOROUGH

MANCHESTER BOROUGH

MANCHESTER BOROUGH

MANCHESTER BOROUGH

MANCHESTER BOROUGH

MANCHESTER BOROUGH

MANCHESTER BOROUGH

MANCHESTER BOROUGH

MANCHESTER BOROUGH

MANCHESTER BOROUGH

MANCHESTER BOROUGH

MANCHESTER BOROUGH

MANCHESTER BOROUGH

CHAMBERSBURG AREA MS NORTH

SHIPPENSBURG UNIVERSITY

BIG SPRING HIGH SCHOOL

CHAMBERSBURG AREA MS NORTH

TO GETTYSBURG JUNIOR/SENIOR HIGH SCHOOL

TO GETTYSBURG JUNIOR/SENIOR HIGH SCHOOL

TO GETTYSBURG JUNIOR/SENIOR HIGH SCHOOL

TO GETTYSBURG JUNIOR/SENIOR HIGH SCHOOL

TO GETTYSBURG JUNIOR/SENIOR HIGH SCHOOL

TO GETTYSBURG JUNIOR/SENIOR HIGH SCHOOL

TO GETTYSBURG JUNIOR/SENIOR HIGH SCHOOL

TO GETTYSBURG JUNIOR/SENIOR HIGH SCHOOL

TO GETTYSBURG JUNIOR/SENIOR HIGH SCHOOL

TO GETTYSBURG JUNIOR/SENIOR HIGH SCHOOL

TO GETTYSBURG JUNIOR/SENIOR HIGH SCHOOL

TO GETTYSBURG JUNIOR/SENIOR HIGH SCHOOL

TO GETTYSBURG JUNIOR/SENIOR HIGH SCHOOL

TO GETTYSBURG JUNIOR/SENIOR HIGH SCHOOL

TO GETTYSBURG JUNIOR/SENIOR HIGH SCHOOL

TO GETTYSBURG JUNIOR/SENIOR HIGH SCHOOL

TO GETTYSBURG JUNIOR/SENIOR HIGH SCHOOL

TO GETTYSBURG JUNIOR/SENIOR HIGH SCHOOL

TO GETTYSBURG JUNIOR/SENIOR HIGH SCHOOL

TO GETTYSBURG JUNIOR/SENIOR HIGH SCHOOL

TO GETTYSBURG JUNIOR/SENIOR HIGH SCHOOL

TO GETTYSBURG JUNIOR/SENIOR HIGH SCHOOL

TO GETTYSBURG JUNIOR/SENIOR HIGH SCHOOL

CHAMBERSBURG AREA MS NORTH

SHIPPENSBURG UNIVERSITY

BIG SPRING HIGH SCHOOL

CHAMBERSBURG AREA MS NORTH

TO GETTYSBURG JUNIOR/SENIOR HIGH SCHOOL

TO GETTYSBURG JUNIOR/SENIOR HIGH SCHOOL

TO GETTYSBURG JUNIOR/SENIOR HIGH SCHOOL

TO GETTYSBURG JUNIOR/SENIOR HIGH SCHOOL

TO GETTYSBURG JUNIOR/SENIOR HIGH SCHOOL

TO GETTYSBURG JUNIOR/SENIOR HIGH SCHOOL

TO GETTYSBURG JUNIOR/SENIOR HIGH SCHOOL

TO GETTYSBURG JUNIOR/SENIOR HIGH SCHOOL

TO GETTYSBURG JUNIOR/SENIOR HIGH SCHOOL

TO GETTYSBURG JUNIOR/SENIOR HIGH SCHOOL

TO GETTYSBURG JUNIOR/SENIOR HIGH SCHOOL

TO GETTYSBURG JUNIOR/SENIOR HIGH SCHOOL

TO GETTYSBURG JUNIOR/SENIOR HIGH SCHOOL

TO GETTYSBURG JUNIOR/SENIOR HIGH SCHOOL

TO GETTYSBURG JUNIOR/SENIOR HIGH SCHOOL

TO GETTYSBURG JUNIOR/SENIOR HIGH SCHOOL

TO GETTYSBURG JUNIOR/SENIOR HIGH SCHOOL

TO GETTYSBURG JUNIOR/SENIOR HIGH SCHOOL

TO GETTYSBURG JUNIOR/SENIOR HIGH SCHOOL

TO GETTYSBURG JUNIOR/SENIOR HIGH SCHOOL

TO GETTYSBURG JUNIOR/SENIOR HIGH SCHOOL

TO GETTYSBURG JUNIOR/SENIOR HIGH SCHOOL

TO GETTYSBURG JUNIOR/SENIOR HIGH SCHOOL

CHAMBERSBURG AREA MS NORTH

SHIPPENSBURG UNIVERSITY

BIG SPRING HIGH SCHOOL

CHAMBERSBURG AREA MS NORTH

TO GETTYSBURG JUNIOR/SENIOR HIGH SCHOOL

TO GETTYSBURG JUNIOR/SENIOR HIGH SCHOOL

TO GETTYSBURG JUNIOR/SENIOR HIGH SCHOOL

TO GETTYSBURG JUNIOR/SENIOR HIGH SCHOOL

TO GETTYSBURG JUNIOR/SENIOR HIGH SCHOOL

TO GETTYSBURG JUNIOR/SENIOR HIGH SCHOOL

TO GETTYSBURG JUNIOR/SENIOR HIGH SCHOOL

TO GETTYSBURG JUNIOR/SENIOR HIGH SCHOOL

TO GETTYSBURG JUNIOR/SENIOR HIGH SCHOOL

TO GETTYSBURG JUNIOR/SENIOR HIGH SCHOOL

TO GETTYSBURG JUNIOR/SENIOR HIGH SCHOOL

TO GETTYSBURG JUNIOR/SENIOR HIGH SCHOOL

TO GETTYSBURG JUNIOR/SENIOR HIGH SCHOOL

TO GETTYSBURG JUNIOR/SENIOR HIGH SCHOOL

TO GETTYSBURG JUNIOR/SENIOR HIGH SCHOOL

TO GETTYSBURG JUNIOR/SENIOR HIGH SCHOOL

TO GETTYSBURG JUNIOR/SENIOR HIGH SCHOOL

TO GETTYSBURG JUNIOR/SENIOR HIGH SCHOOL

TO GETTYSBURG JUNIOR/SENIOR HIGH SCHOOL

TO GETTYSBURG JUNIOR/SENIOR HIGH SCHOOL

TO GETTYSBURG JUNIOR/SENIOR HIGH SCHOOL

TO GETTYSBURG JUNIOR/SENIOR HIGH SCHOOL

TO GETTYSBURG JUNIOR/SENIOR HIGH SCHOOL

CHAMBERSBURG AREA MS NORTH

SHIPPENSBURG UNIVERSITY

BIG SPRING HIGH SCHOOL

CHAMBERSBURG AREA MS NORTH

TO GETTYSBURG JUNIOR/SENIOR HIGH SCHOOL

TO GETTYSBURG JUNIOR/SENIOR HIGH SCHOOL

TO GETTYSBURG JUNIOR/SENIOR HIGH SCHOOL

TO GETTYSBURG JUNIOR/SENIOR HIGH

Ruta de evacuación/Centros de recepción/ Números de asistencia para el transporte

Condado de Cumberland

Municipio Nuevo Cumberland

Ruta de evacuación: Tome la I-83 Norte hacia la 581 Oeste (salida de Camp Hill), proceda hacia la U.S. 11 Sur (Carlisle Pike). En la intersección de U.S. 11 y el Pennsylvania Turnpike (Salida 226), tome la Turnpike Oeste hacia la Salida de mantenimiento Newville hacia la ruta 233. Dirijase hacia el sur sobre la ruta 233 hacia el centro de recepción.

Centro de recepción: Big Spring High School, Newville.

Número de asistencia para el transporte: (717) 774-0404

Municipio Lower Allen

Ruta de evacuación: Tome la I-83 Norte hacia la salida de Camp Hill, proceda hacia la U.S. 11 Sur (Carlisle Pike). En la intersección de U.S. 11 y el Pennsylvania Turnpike (Salida 226), tome la Turnpike Oeste hacia la Salida de mantenimiento Newville hacia la ruta 233. Dirijase hacia el sur sobre la ruta 233 hacia el centro de recepción.

Centro de recepción: Big Spring High School, Newville.

Número de asistencia para el transporte: (717) 975-7581

Condado de Cumberland-Información específica para las escuelas

Distrito de las escuelas West Shore

** significa que esta escuela brinda refugio a sus propios alumnos*

Escuelas en riesgo:

- Crossroads Middle School (LM)
- New Cumberland Middle School (LM)

Escuela anfitriona: Lemoyne Middle School*

Escuelas en riesgo:

- Hillside Elementary School (WH)
- St. Theresa's School (WH)

Escuelas anfitrionas: Washington Heights Elementary*

Otras escuelas:

- Highland Elementary School*
- Rossmoyne Elementary School*
- Cedar Cliff High School*

Condado de Dauphin

Municipio Conewago

Ruta de evacuación: Tome la Ruta 743 Norte hacia la I-81 Norte hasta la Ruta 209 Sur (salida 107) hacia el centro de recepción.

Centro de recepción: Williams Valley High School, Williamstown.

Número de asistencia para el transporte: (717) 534-8556

Municipio Derry

Ruta de evacuación: Tome la Ruta 322 Este hacia la Ruta 241 Norte hasta la Ruta 72 Norte hasta la Ruta 422 Este hasta Birch Road y luego a Metro Drive hasta el centro de recepción.

Centro de recepción: Condado de Lebanon Centro tecnológico y profesional.

Número de asistencia para el transporte: (717) 533-2057 ext 3152

Ciudad de Harrisburg

Ruta de evacuación: Tome la 81 Sur hasta la salida 20, gire a la derecha hacia la Ruta 997, gire a la izquierda sobre Main Street, izquierda hacia Scotland Road. Faust Jr. High está a la derecha.

Centro de recepción: Chambersburg Area MS North.

Número de asistencia para el transporte: (717) 255-3131

Municipio Highspire

Ruta de evacuación: Tome la 81 Sur hasta la salida 20, gire a la derecha hacia la Ruta 997, gire a la izquierda sobre Main Street, izquierda hacia Scotland Road. Faust Jr. High está a la derecha.

Centro de recepción: Chambersburg Area MS North.

Números de asistencia para el transporte: (717) 939-3303 o (717) 939-7075

Ruta de evacuación/Centros de recepción/ Números de asistencia para el transporte

Municipio Hummelstown

Ruta de evacuación: Tome la Ruta 39 Norte hacia la 1-81 Norte hasta la Ruta 209 Sur (Salida 107) hasta el centro de recepción.
Centro de recepción: Williams Valley High School, Williamstown.
Número de asistencia para el transporte: (717) 566-2555

Municipio Londonderry

Ruta de evacuación: Tome la Ruta 283 Este hasta la Ruta 743 Norte hasta la I-81 Norte hasta la Ruta 209 Sur (salida 107) hacia el centro de recepción.
Centro de recepción: Williams Valley High School, Williamstown.
Números de asistencia para el transporte: (717) 546-0677 o (717) 546-0678

Municipio Lower Paxton,

Ruta de evacuación: Tome la I-83 Norte hasta la I-81 Sur hasta Shippensburg hacia el centro de recepción.
Centro de recepción: Universidad de Shippensburg, Shippensburg.
Número de asistencia para el transporte: (717) 657-5600

Municipio Lower Swatara

Ruta de evacuación: Tome la Ruta 283 Este hasta la Ruta 743 Norte hasta la Pennsylvania Turnpike (RT 76), a través de la compuerta de acceso para el mantenimiento, Este hasta la salida 266, Ruta 72 Norte hasta la Ruta 419 Este hasta la Ruta 501 Norte hasta la Ruta 78 Este hasta la Salida 29B, Ruta 61 Norte hasta Schuylkill Haven hasta el centro de recepción.
Centro de recepción: Blue Mountain High School, Schuylkill Haven.
Número de asistencia para el transporte: (717) 939-9377

Municipio Middletown

Rutas de evacuación: Desde el (Este de Spruce Street) tome Vine St. hacia el norte hasta la Ruta 283 Este hasta la Ruta 743 Norte hasta la Pennsylvania Turnpike (RT 76), a través de la compuerta de acceso para el mantenimiento, Este hasta la salida 266, Ruta 72 Norte hasta la Ruta 419 Este hasta la Ruta 501 Norte hasta la Ruta I-78 Este hasta la salida 29, Ruta 61 Norte hasta el centro de recepción.

O

(Al oeste de Spruce Street) Tome North Union Street hacia el norte a través de la Fruehauf Service Plaza hasta la Pennsylvania Turnpike (RT 76) Este hasta la Salida 266, Ruta 72 Norte hasta la Ruta 419 Este hasta la Ruta 501 Norte hasta la I-78 Este hasta la Salida 29 hasta el centro de recepción.

O

Tome North Union Street hacia el norte hasta la Ruta 283 Este hasta la Ruta 743 Norte hasta la Pennsylvania Turnpike (RT 76), a través de la compuerta de acceso para el mantenimiento, Este hasta la salida 266, Ruta 72 Norte hasta la Ruta 419 Este hasta la Ruta 501 Norte hasta la I-78 Este hasta la Salida 29, Ruta 61 Norte hasta el centro de recepción.
Centro de recepción: Blue Mountain High School, Schuylkill Haven.
Número de asistencia para el transporte: (717) 948-3000

Municipio Paxtang

Ruta de evacuación: Tome la I-83 Norte hasta la I-81 Sur hasta Shippensburg hacia el centro de recepción.
Centro de recepción: Universidad de Shippensburg, Shippensburg.
Número de asistencia para el transporte: (717) 564-0974

Municipio Royaltown

Ruta de evacuación: Tome las rutas locales hacia el Este hasta la Ruta 230 Este hasta la Ruta 283 Este hasta la Ruta 743 Norte hasta la Pennsylvania Turnpike (RT 76), a través de la compuerta de acceso para el mantenimiento, Este hasta la Salida 266, Ruta 72 Norte hasta la Ruta 419 Este hasta la Ruta 501 Norte hasta la I-78 Este hasta la Salida 29, Ruta 61 Norte hasta el centro de recepción.
Centro de recepción: Blue Mountain High School, Schuylkill Haven.
Número de asistencia para el transporte: (717) 944-4831

Distrito South Hanover

Ruta de evacuación: Tome la Ruta 39 Norte hacia la I-81 Norte hasta la Ruta 209 Sur (salida 107) hacia el centro de recepción.
Centro de recepción: Williams Valley High School, Williamstown.
Números de asistencia para el transporte: (717) 566-0224 o (717) 566-8253

Ruta de evacuación/Centros de recepción/ Números de asistencia para el transporte

Municipio Steelton

Ruta de evacuación: Tome la 81 Sur hasta la salida 20, gire a la derecha hacia la Ruta 997, gire a la izquierda sobre Main Street, izquierda hacia Scotland Road.

Chambersburg Area MS North está a la derecha.

Centro de recepción: Chambersburg Area MS North.

Número de asistencia para el transporte: (717) 939-9842

Distrito Swatara

Ruta de evacuación: Tome la I-83 Norte hasta la I-81 Sur hasta Shippensburg hacia el centro de recepción.

Centro de recepción: Universidad de Shippensburg, Shippensburg.

Número de asistencia para el transporte: (717) 564-2551

Condado de Dauphin-Información específica para las escuelas

Distrito escolar del distrito Derry

Escuelas en riesgo: Hershey ECC/Primary/ Intermediate Elementary School

Escuela anfitriona: Jonestown Elementary School

Escuelas en riesgo:

- Hershey Middle School
- Hershey High School
- Goddard School

Escuela anfitriona: Northern Lebanon Middle y High School

Escuelas en riesgo: St Joan Of Arc School

Escuela anfitriona: Fredericksburg Elementary School

Escuelas en riesgo:

- Hershey Christian School
- Vista School

Escuela anfitriona: The Lickdale Elementary School

Milton Hershey School District

Escuelas en riesgo: Campus del MHS

Escuela anfitriona: Arnold Sports Center en Lebanon Valley College

Distrito escolar del área Middletown

Escuelas en riesgo:

- Middletown Area High School
- Middletown Area Middle School
- John C. Kunkel Elementary School
- Lyall J. Fink Elementary School
- Robert G. Reid Elementary School
- Seven Sorrows Blessed Virgin Mary School

Escuelas anfitrionas: Las escuelas Governor Mifflin High School, Middle School e Intermediate School (Condado Berks)

Distrito escolar de Harrisburg

Escuelas en riesgo:

- Sylvan Heights Charter School

Escuelas anfitrionas:

- Camp Curtin YMCA

Escuelas en riesgo:

- Foose School

Escuelas anfitrionas:

- Camp Curtin School

Distrito escolar de Lower Dauphin

Escuelas en riesgo:

- Lower Dauphin H.S.
- Lower Dauphin M.S.
- Edificio Hummelstown Price

Escuela anfitriona: Pine Grove High School

Ruta de evacuación/Centros de recepción/ Números de asistencia para el transporte

Escuelas en riesgo:

- Conewago Elementary
 - Hummelstown Nye Elementary
 - East & South Hanover Elementary
 - Londonderry Elementary
- Escuela anfitriona: Pine Grove Middle School

Distrito escolar de Central Dauphin

Escuelas en riesgo: Bishop McDevitt
Escuela anfitriona: Catholic Diocese of Harrisburg

Escuelas en riesgo:

- Chambers Hill School
 - Lawnton Elementary
 - Paxtang Elementary
 - Rutherford Elementary
 - South Side Elementary
 - Swatara Middle School
 - Tri-Community Elementary
 - Pathways Vo-Tech CTE
 - The Circle School
 - Phase Four
- Escuela anfitriona: Central Dauphin Middle School
Escuelas en riesgo: St. Catherine's
Escuela anfitriona: E.H.Philips School

Distrito escolar de Steelton-Highspire

Escuelas en riesgo:
• Steelton/Highspire Junior/Senior High
• Steelton/Highspire Elementary
Escuela anfitriona: Chambersburg Area Middle School North

Capital Area IU

Refiérase al distrito de su hogar para más información.

Dauphin County Vo-Tech

Refiérase al distrito de su hogar para más información.

Condado de Lancaster

Distrito de Conoy

Ruta de evacuación: Tome la Pa. 441 Sur hasta la U.S. 30 Este hasta el centro de recepción.

Centro de recepción: Park City Mall, Lancaster.

Número de asistencia para el transporte: (717) 367-4927

Dsitrito East Donegal (Norte)

Ruta de evacuación: (Desde el norte de la calle Donegal Springs Road) Tome la Pa. 230 Este hasta la PA 283 Este hasta la U.S. 30 Oeste hasta el centro de recepción.

Centro de recepción: Park City Mall, Lancaster.

Números de asistencia para el transporte: (717) 426-3167 o (717) 426-3168

Distrito East Donegal (Sur)

Ruta de evacuación: (Desde el sur de la calle Donegal Springs Road) Tome la Pa. 743 y 441 Sur hasta la U.S. 30 Este hasta el centro de recepción.

Centro de recepción: Park City Mall, Lancaster.

Número de asistencia para el transporte: (717) 426-3167

Ruta de evacuación/Centros de recepción/ Números de asistencia para el transporte

Municipio Elizabethtown

Ruta de evacuación: Tome la Pa. 743 Norte o la Pa. 230 Este hasta la Pa. 283 Este hasta la U.S. 30 Oeste hasta el centro de recepción.

Centro de recepción: Park City Mall, Lancaster.

Número de asistencia para el transporte: (717) 367-5300

Distrito Mount Joy

Ruta de evacuación: Tome la Pa. 772 Norte o la Pa. 230 Este hasta la Pa. 283 Este hasta la U.S. 30 Oeste hasta el centro de recepción.

Centro de recepción: Park City Mall, Lancaster.

Número de asistencia para el transporte: (717) 653-2100

Distrito West Donegal

Ruta de evacuación: Tome la Pa. 743 Norte o la Pa. 230 Este hasta la Pa. 283 Este hasta la U.S. 30 Oeste hasta el centro de recepción.

Centro de recepción: Park City Mall, Lancaster.

Número de asistencia para el transporte: (717) 367-5300

Condado de Lancaster-Información específica para las escuelas

Distrito escolar de Elizabethtown

Escuelas en riesgo: Primaria (incluyendo la del distrito, Mount Calvary y St. Peter)

Escuela anfitriona: Manheim Township Middle School

Escuelas en riesgo: Secundaria (middle y high school)

Escuela anfitriona: Manheim Township High School

Escuelas en riesgo: Distrito escolar del área de Elizabethtown

Escuelas anfitrionas: Las escuelas Manheim Township Middle School y Manheim Township High School

Distrito escolar de Donegal

No hay escuelas en el Distrito escolar de Donegal ubicadas dentro de la ruta de exposición de la columna de la planta nuclear de Three Mile Island (EPZ). Los estudiantes que viven dentro de la zona EPZ serán refugiados en la escuela Donegal High School hasta ser recogidos por sus padres o custodios.

Condado de Lebanon

Distrito South Londonderry

Ruta de evacuación: Tome la Ruta 322 Este hacia la Ruta 241 Norte hasta la Ruta 72 Norte hasta la Ruta 422 Este hasta Birch Road y luego a Metro Drive hasta el centro de recepción.

Centro de recepción: Centro tecnológico y profesional del Condado de Lebanon.

Número de asistencia para el transporte: (717) 838-2678

Lebanon-Información específica para las escuelas

Distrito escolar de Palmyra

No hay ninguna escuela en el Distrito escolar de Palmyra ubicado dentro de la ruta de exposición de la columna de la planta nuclear Three Mile Island (EPZ).

Los alumnos que viven dentro del EPZ serán refugiados en la escuela Eastern Lebanon County Middle School hasta ser recogidos por sus padres o guardianes.

Condado de York

Distrito Conewago (Este)

Ruta de evacuación: (Para el área este de la calle Lewisberry Road) Tome la I-83 Sur hasta la salida Glen Rock hasta la Ruta 216 Oeste hasta la Ruta 616 Sur hasta la calle Fissel's Church Road hasta el centro de recepción.

Centro de recepción: Susquehannock High School, Sur de Glen Rock.

Número de asistencia para el transporte: (717) 266-2122

Ruta de evacuación/Centros de recepción/ Números de asistencia para el transporte

Distrito Conewago (Oeste)

Ruta de evacuación: (Para el área oeste de la calle Lewisberry Road) Tome las calles locales hasta la PA-74 Norte hasta la escuela Northern High School.

Centro de recepción: Northern High School, Dillsburg.

Número de asistencia para el transporte: (717) 266-2122

Distrito Dover

Ruta de evacuación: Tome las calles locales hasta la PA-74 Norte hacia Northern High School.

Centro de recepción: Northern High School, Dillsburg.

Número de asistencia para el transporte: (717) 292-4196

Distrito East Manchester (Este)

Ruta de evacuación: (Para el área este de las vías ferroviarias Conrail) tome la PA. 24 Sur hasta el centro de recepción.

Centro de recepción: Red Lion High School, Red Lion.

Número de asistencia para el transporte: (717) 266-6195

Distrito East Manchester (Oeste)

Ruta de evacuación: (Para el área oeste de las vías ferroviarias de Conrail) Tome la I-83 Sur hasta la salida Glen Rock hasta la Ruta 216 Oeste hasta la Ruta 616 Sur hasta la calle Fissel's Church Road hasta el centro de recepción.

Centro de recepción: Susquehannock High School, Sur de Glen Rock.

Número de asistencia para el transporte: (717) 266-6195

Distrito Fairview (Este)

Ruta de evacuación: Tome la I-83 Hasta la PA Turnpike Oeste hasta la US 15 Sur hasta la salida de la Ruta 394. Gire a la derecha. Gire a la izquierda en el letrero de Alto en la calle Old Harrisburg Rd. hasta el centro de recepción.

Centro de recepción: Gettysburg Jr./Sr. High School Complex.

Número de asistencia para el transporte: (717) 901-5200

Distrito Fairview (Oeste)

Ruta de evacuación: Tome la PA 382 y la 114 Oeste hasta la US 15 Sur hasta la salida 394. Gire a la derecha. Gire a la izquierda en el letrero de Alto en la calle Old Harrisburg Rd. hasta el centro de recepción.

Centro de recepción: Gettysburg Jr./Sr. High School Complex.

Número de asistencia para el transporte: (717) 901-5200

Municipio Goldsboro

Ruta de evacuación: Tome la I-83 Sur hasta la salida Glen Rock hasta la PA-216 Oeste hasta la PA-616 Sur hasta la calle Fissles Church Road hasta el centro de recepción.

Centro de recepción: Susquehannock High School, Sur de Glen Rock.

Número de asistencia para el transporte: (717) 938-3456

Distrito Hellam

Ruta de evacuación: Tome la calle Kreutz Creek Road hacia el sur hasta la U.S. 30 Oeste hasta la PA. 24 Sur hasta el centro de recepción.

Centro de recepción: Red Lion High School, Red Lion.

Número de asistencia para el transporte: (717) 757-3333

Municipio Lewisberry

Ruta de evacuación: Tome la PA-177 Sur hasta la PA-74 Norte hasta Northern High School.

Centro de recepción: Northern High School, Dillsburg.

Número de asistencia para el transporte: (717) 938-3801

Municipio Manchester

Ruta de evacuación: Tome la PA-181 Sur hasta la PA-238 Oeste hasta la I-83 Sur hasta la Salida 18 hasta la PA-124 Este hasta la PA-24 Sur hasta el centro de recepción.

Centro de recepción: Red Lion High School, Red Lion.

Número de asistencia para el transporte: (717) 266-6195

Ruta de evacuación/Centros de recepción/ Números de asistencia para el transporte

Municipio Manchester (E)

Ruta de evacuación: (Para el área este de la calle Lewisberry Road) Tome la I-83 Sur hasta la salida Glen Rock hasta la Ruta 216 Oeste hasta la Ruta 616 Sur hasta la calle Fissel's Church Road hasta el centro de recepción.

Centro de recepción: Susquehannock High School, Sur de Glen Rock.

Número de asistencia para el transporte: (717) 767-1954

Distrito Manchester (O)

Ruta de evacuación: (Para el área oeste de la calle Lewisberry Road) Church Rd hasta la Pa 74 Oeste sobre la Pa 74 hasta la calle Davidsburg Rd, gire a la izquierda sobre Davidsburg Rd hasta la calle Salem Church Rd, gire a la izquierda sobre la calle Salem Church Rd hasta la calle East Berlin Rd, gire a la derecha sobre la calle East Berlin Rd, luego hacia el oeste sobre la calle East Berlin Rd, a través de la calle East Berlin hasta la intersección de la Rta. 94 y Rta 234 (semáforo), continúe hacia el oeste sobre la calle East Berlin Rd (Rta. 234) hasta la US Rt 15. Diríjase hacia el sur sobre la US Rt 15 hasta la salida de Hunterstown/Rt 394, gire a la derecha saliendo de la salida, continúe hasta la señal de Alto en la calle Old Harrisburg Rd, gire a la izquierda y diríjase hacia el sur sobre la calle Old Harrisburg Rd hasta la entrada de la escuela Gettysburg Senior High School a la derecha.

Centro de recepción: Gettysburg Jr./Sr. High School Complex.

Número de asistencia para el transporte: (717) 767-1954

Municipio Mount Wolf

Ruta de evacuación: Tome la PA. 24 Sur hasta el centro de recepción.

Centro de recepción: Red Lion High School, Red Lion.

Número de asistencia para el transporte: (717) 266-6195

Distrito Newberry (N-E)

Ruta de evacuación: (Para las áreas al norte de Newberrytown o al este de la I-83) Tome la I-83 Norte hasta la Pa Turnpike Oeste, luego tome la U.S. Route 15 Sur hasta la salida Hunterstown/Rt 394, gire a la derecha en la salida, continúe hasta la señal de Alto en la calle Old Harrisburg Rd, gire a la izquierda en dirección hacia el Sur sobre la calle Old Harrisburg Rd hasta la entrada de la escuela Gettysburg Senior High School.

Centro de recepción: Gettysburg Jr./Sr. High School Complex.

Número de asistencia para el transporte: (717) 938-3801

Distrito Newberry (S-E)

Ruta de evacuación: (Para el área al sur de Newberrytown o al Este de la I-83) Tome la I-83 Sur hasta la salida Glen Rock hasta la 216 Oeste hasta la Ruta 616 Sur hasta la calle Fissel's Church Road hasta el centro de recepción.

Centro de recepción: Susquehannock High School, Sur de Glen Rock.

Número de asistencia para el transporte: (717) 938-3801

Distrito Newberry (O)

Ruta de evacuación: Tome las calles locales o la PA-382 Oeste hasta la PA-177 Sur hasta la PA-74 Norte hasta la escuela Northern High School.

Centro de recepción: Northern High School, Dillsburg.

Número de asistencia para el transporte: (717) 938-3801

Distrito Springettsbury

Ruta de evacuación: Tome la PA. 24 Sur hasta el centro de recepción.

Centro de recepción: Red Lion High School, Red Lion.

Número de asistencia para el transporte: (717) 757-3521

Ruta de evacuación/Centros de recepción/ Números de asistencia para el transporte

Distrito Warrington

Ruta de evacuación: Tome calles locales o la PA-177 Sur hasta la PA-74 Norte hasta Northern High School.

Centro de recepción: Northern High School, Dillsburg.

Número de asistencia para el transporte: (717) 432-5428

Municipio York Haven

Ruta de evacuación: Tome la PA-181 Sur hasta la PA-238 Oeste hasta la I-83 Sur hasta la Salida 18 hasta la PA-124 Este hasta la PA-24 Sur hasta el centro de recepción.

Centro de recepción: Red Lion High School, Red Lion.

Número de asistencia para el transporte: (717) 266-4712

Condado de York-Información específica para las escuelas

Distrito escolar del área de Dover

No hay escuelas en el Distrito escolar del área de Dover ubicadas dentro de la ruta de exposición de la columna de la planta nuclear Three Mile Island (EPZ). Los estudiantes que viven dentro de la zona EPZ serán refugiados en la escuela North Salem Elementary hasta ser recogidos por sus padres o custodios.

Distrito escolar al Este de York

No hay escuelas en el Distrito escolar del Este de York ubicadas dentro de la ruta de exposición de la columna de la planta nuclear Three Mile Island (EPZ). Los estudiantes que viven dentro de la zona EPZ serán refugiados en el lugar donde estén hasta ser recogidos por sus padres o custodios.

Distrito escolar al Norte de York

No hay escuelas en el Distrito escolar del Condado del norte de York ubicadas dentro de la ruta de exposición de la columna de la planta nuclear Three Mile Island (EPZ). Los alumnos serán retenidos en el edificio al que asisten normalmente durante 2 horas después de haber terminado el horario escolar, y luego serán transportados hacia la escuela Northern High School.

Distrito escolar en el Centro de York

Escuelas en riesgo:

- Hayshire Elementary School
- Roundtown Elementary
- Sinking Springs Elementary

Escuela anfitriona: York Learning Center

Escuelas en riesgo: Central York High School

Escuela anfitriona: Central York Middle School

Distrito escolar de Northeastern

Escuelas en riesgo:

- Shallow Brook Intermediate
- Northeastern Senior High School
- Northeastern Middle School
- Spring Forge Intermediate School
- Orendorf Elementary School
- York Haven Elementary School
- Conewago Elementary School
- Mt. Wolf Early Learning Center

Escuela anfitriona: Southern York County School Complex

Ruta de evacuación/Centros de recepción/ Números de asistencia para el transporte

Distrito de las escuelas West Shore

** significa que esta escuela brinda refugio a sus propios alumnos*

Escuelas en riesgo:

Crossroads Middle School

Escuela anfitriona: Iglesia Christ Community

Escuelas en riesgo:

• Red Land High School (CC)

Escuela anfitriona: Cedar Cliff High School*

Escuelas en riesgo:

• ACE Administration Building (Kindergarten)

• Fairview Elementary School (AL)

• Fishing Creek Elem. School (AL)

• Newberry Elementary School (AL)

• Red Mill Elementary School (AL)

Escuela anfitriona: Allen Middle School*

Lower Allen Elementary*

Qué hacer durante una emergencia

Monitorear y prepararse

Sintonice su aparato de radio o televisión a una de las estaciones listadas en este folleto. Mantenga encendidos los aparatos de radio y televisión para recibir información de emergencia y seguir las instrucciones de emergencia. Las personas deben prepararse para una posible evacuación (ej., reunirse con miembros de su familia, ensamblar kits de emergencia, ocuparse de las necesidades de sus mascotas, mantenerse alejado de las carreteras lo más posible)

Mantenga desocupadas las líneas telefónicas

Por favor no realice llamadas telefónicas que no sean necesarias. Dejar las líneas telefónicas desocupadas para los trabajadores de emergencia ayudará a todas las personas involucradas. Si necesita asistencia, llame a los números telefónicos de emergencia transmitidos por radio.

Refugio en el lugar

Ingresa al edificio y manténgase ahí. Cierre todas las puertas y ventanas y apague todos los sistemas que absorban aire del exterior, tales como hornos, chimeneas y aires acondicionados. Manténgase escuchando la radio para recibir actualizaciones. Mantenga a las mascotas dentro del edificio y resguarde a los animales domésticos. Si está viajando, cierre las ventanas y las aperturas para ventilación.

Si se le instruye evacuar

Durante una evacuación, a las personas que están dentro del área afectada se les solicitará ir a centros de recepción local listados en este folleto. Después de esto, se pueden mantener en centros de cuidado masivo específicos o con amigos o familiares fuera de la zona de evacuación.

Por favor no trate de ir a recoger niños u otras personas en escuelas, hospitales, asilos de ancianos o campamentos nocturnos. Estas instalaciones seguirán sus propios planes especiales de emergencia, y lo más probable es que pierda la conexión con ellos. Si se les ha evacuado, los estudiantes, pacientes de hospitales y residentes de asilos para ancianos serán acompañados a centros de reubicación en donde se les atenderán sus necesidades. Para saber hacia dónde se están reubicando las personas, manténgase sintonizado con la radio.

Planifique estar tres días fuera de casa, cerrando con llave y apagando los electrodomésticos como si saliera para unas vacaciones de fin de semana. Empaque todos los artículos de necesidad. (Consulte la "Lista de empaque"). Evacúe a todas las personas de su hogar, siguiendo las direcciones indicadas por radio. Estas rutas habrán sido seleccionadas como las vías de salida más seguras del área afectada.

Siga las instrucciones de evacuación estrictamente

Las personas deben evacuar el lugar sólo cuando se les instruya. La evacuación de personas que no están dentro de las áreas declaradas para la evacuación impiden el flujo de tráfico de evacuación. Mantenga encendido el aparato de radio y prepárese para seguir las instrucciones.

Evacuación por etapas

Podría instruírsele mantenerse refugiado en su lugar hasta que las personas de un área de mayor riesgo sean evacuadas. Mantenga encendido el aparato de radio y prepárese para seguir las instrucciones.

Información para los campesinos

Cuando se le indique, retire todo el ganado de la zona de pasto, resguárdelos si es posible, y suminístreles alimento almacenado y agua protegida. El representante del Departamento de agricultura de los Estados Unidos le ofrecerá más instrucciones relacionadas a la protección del ganado y los alimentos.

Cumberland County Cooperative Ext. (717) 240-6500

Dauphin County Cooperative Ext. (717) 921-8803

Lancaster County Cooperative Ext. (717) 394-6851

Lebanon County Cooperative Ext. (717) 270-4391

York County Cooperative Ext. (717) 840-7408

Información para las escuelas

Si la escuela de su hijo está en actividad durante la recomendación de la evacuación, los niños que asisten a escuelas ubicadas dentro de la zona de planificación de emergencia serán transportados hacia escuelas anfitrionas designadas fuera del área. Serán mantenidos bajo supervisión hasta que sean recogidos por sus padres o custodios. Estas escuelas anfitrionas están planeadas para coincidir con las rutas principales de evacuación. Los niños cuyas casas están dentro de la zona de planificación de emergencias, pero que asisten a escuelas fuera de la zona de planificación de emergencia, no serán enviados a sus hogares si se recomienda una evacuación. Serán mantenidos en la escuela bajo supervisión hasta que sean recogidos por sus padres o custodios. Consulte la sección “Información sobre escuelas específicas del condado” en este folleto o póngase en contacto con los funcionarios de la escuela para más información.

Información sobre las escuelas privadas y guarderías

Los padres o custodios con niños que asisten a escuelas privadas o a instalaciones de guarderías que están dentro de la zona de planificación de emergencia deben familiarizarse con los planes de emergencia de las instalaciones. Póngase en contacto con el operador de las instalaciones para más información.

Cómo prepararse para una emergencia

Nunca se sabe cuándo tendrá que dejar atrás su hogar con poca antelación. Un incidente nuclear es sólo una posibilidad. Inundaciones, incendios, derrames de productos químicos o enfermedades graves pueden ocurrir en cualquier momento. Prepararse ahora le ayudará a responder con mayor rapidez en una emergencia.



Juego de emergencia

Mantenga a la mano un juego de emergencia – radio portátil, linterna, baterías extras, llaves extras del automóvil, botiquín de primeros auxilios y otros artículos – en un lugar especial que la familia entera pueda ubicar. Incluya este folleto en su juego de emergencia con su ubicación marcada en el mapa. Escriba una lista de los artículos que desearía llevar si tuviera que dejar su hogar rápidamente y coloque esta lista en un lugar conveniente. Asegúrese de mantener a la mano todos los artículos de su lista. Reúna cualquier documento importante que podría necesitar durante una emergencia y manténgalos en un lugar seguro en donde los pueda obtener rápida y fácilmente.

Transporte

Mantenga su vehículo en buen estado de funcionamiento y por lo menos con medio tanque de gasolina todo el tiempo. Si necesita transporte durante una emergencia, use la tarjeta de respuesta anexa para notificar ahora mismo a las autoridades locales.

Mascotas

Sólo se permitirán animales de servicio dentro de los centros de recepción o refugios.

No se permitirá la presencia de mascotas dentro de los centros de recepción o refugios. Habrá disponibilidad de información sobre el resguardo de las mascotas en los centros de recepción y refugios de su área

Póngase en contacto con su Agencia de manejo de emergencias del condado respectiva para más información.

Qué es la Radiación

La radiación es energía en forma de rayos o partículas. Algunos átomos – los que llamamos radiactivos– son inestables. Atraviesan un proceso natural llamado “desintegración” durante el que se convierten en átomos estables. Durante el proceso de desintegración, envían rayos o partículas llamadas radiación.

Medimos la radiación en unidades llamadas milirems. Un milirem mide el efecto de la radiación en nuestros cuerpos, en la manera en que los grados miden la temperatura y las pulgadas miden la distancia.

Después de más de 90 años de estudios intensivos, la radiación es el agente ambiental mejor comprendido científicamente, más fácilmente detectado, precisamente medido, efectivamente controlado y estrictamente regulado.

La radiación es exactamente la misma, tanto si proviene de la naturaleza como de actividades médicas o industriales.

También usamos materiales radiactivos– que despiden radiación – en cientos de actividades beneficiosas que salvan vidas. Por ejemplo, se usan materiales radiactivos en muchos detectores de humo y en los equipos de rayos X que utilizan los doctores. Las plantas de energía nuclear, nuestra segunda fuente más grande de electricidad en los Estados Unidos, también usan materiales radioactivos como combustible.

Para más información, por favor visite:

www.dep.state.pa.us/BRP

www.nrc.gov

www.nei.org

www.hps.org/publicinformation/Radterms

www.bt.cdc.gov/radiation

Lo que debe saber sobre las plantas de energía nuclear y la radiación

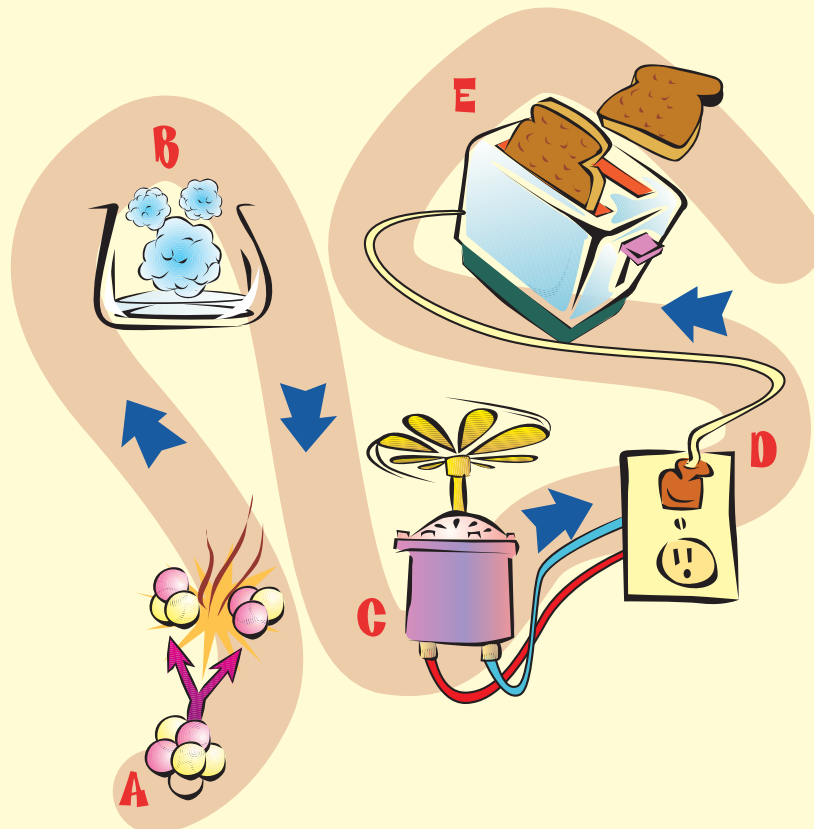
¿Cómo funcionan las plantas nucleares?

Las plantas de energía generan electricidad haciendo funcionar turbinas de vapor, que reciben su energía de combustibles fósiles – carbón, petróleo, gas natural – o energía nuclear. La tecnología nuclear produce energía al dividir los átomos de uranio en un proceso que se llama fisión. **(A)** La fisión genera calor que **(B)** hace hervir agua para producir vapor que pone a funcionar las **(C)** turbinas, que producen **(D)** la electricidad que todos usamos – para hacer, por ejemplo, pan tostado en el desayuno.

En una planta de energía nuclear, pequeñas porciones de uranio del tamaño de guisantes son apiladas dentro de barras delgadas de combustible, que son agrupadas en “conjuntos” dentro del “núcleo” de un reactor. El núcleo es contenido dentro de una cápsula de acero muy grueso, y el reactor completo es protegido adicionalmente por una estructura de concreto y acero hermética llamada “contención”. Esta estructura compleja está diseñada para ayudar a asegurar la utilización segura de la energía nuclear.

¿Cómo nos beneficiamos todos de la energía nuclear?

Cualquier combustible que se utiliza para producir energía también produce desechos. Los productos residuales de la quema del carbón incluyen humo, cenizas y escoria. Aún con las últimas tecnologías, es imposible evitar que parte de estos desechos tengan contacto con el medio ambiente fuera de la planta de energía. La generación de la energía nuclear, por otro lado, produce desechos primeramente en la forma de combustible consumido, el cual no es liberado en el medio ambiente. Además de ayudar a proteger el medio ambiente, la energía nuclear también es altamente eficiente, produciendo mucha más energía por su peso que el carbón o el petróleo. Tendríamos que quemar más de 120 galones de petróleo o hasta una tonelada de carbón para producir la misma cantidad de energía que se encuentra en una sola comprimido de uranio.



Información adicional

Para más información sobre la planificación de una emergencia en su área, por favor póngase en contacto con:

Cumberland County Department of Public Safety

1 Public Safety Drive
Carlisle, PA 17013
(717) 218-2900
1-888-697-0371 x2900
www.ccpa.net

Dauphin County EMA

911 Gibson Blvd.
Steelton, PA 17113
(717) 558-6800
www.dauphincounty.org/ema-911

Lancaster County EMA

PO Box 219
Manheim, PA 17545
(800) 808-5236
www.lancema.us

Lebanon County EMA

400 South 8th Street
Lebanon, PA 17042
(717) 272-7621
www.lebanonema.org

York County DES

120 Davies Drive
York, PA 17402
(717) 840-2990
www.yorkcountypa.gov/emergency-services

Pennsylvania Emergency Management Agency

2605 Interstate Drive
Harrisburg, PA 17110
www.pema.state.pa.us

Exelon Corporation



www.exeloncorp.com/tmi



@exelonuclear

Personas con necesidades especiales

La información adquirida en esta encuesta es CONFIDENCIAL. La agencia de manejo de emergencias de su condado (EMA por sus siglas en inglés) y el personal de servicios de emergencia utilizan esta información para la planificación de respuesta a una emergencia.

Las personas que tienen problemas de la vista, del oído o de desplazamiento pueden tener dificultades para responder a una emergencia.

Si usted, alguien en su hogar o alguien que conoce que vive en una zona de planificación de emergencias va a necesitar asistencia especial durante una emergencia, por favor notifique hoy mismo al EMA de su condado. Simplemente llene y envíe por correo la tarjeta anexa de respuesta. Ya contiene el timbre postal pagado de modo que no necesita ponerle timbre.

Esta información es actualizada anualmente. Por favor envíe de regreso esta encuesta aunque ya haya respondido previamente. Si lo prefiere, puede ponerse en contacto directamente con su oficina EMA local. Las agencias del área están listadas en otro lugar en este folleto.

Por favor seleccione “sí” o “no” en las preguntas siguientes:

Doblar aquí

1 ¿Tiene usted algún problema auditivo que podría dificultar escuchar las sirenas de aviso de exteriores o alguna otra notificación de emergencia? Sí No

2 ¿Sufrir de alguna condición médica o física que podría dificultar realizar una evacuación en caso de emergencia? Sí No

3 ¿No tiene usted un medio personal de transporte, tal como un vehículo o camión, para realizar una evacuación en caso de emergencia? Sí No

Número de personas que necesitarían transporte _____

4 ¿Tiene un aparato de radio o televisión? Sí No

Nombre _____

Dirección _____

Ciudad _____

Distrito _____

Condado _____

Estado y código postal _____

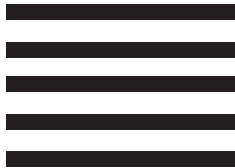
Número telefónico _____

2015/2016



EXELON EMERGENCY PREPAREDNESS
298 LONGVIEW ROAD
ROYERSFORD PA 19468-9917

POSTAGE WILL BE PAID BY ADDRESSEE



BUSINESS REPLY MAIL
FIRST-CLASS MAIL PERMIT NO. 735 ROYERSFORD, PA

NO POSTAGE
NECESSARY
IF MAILED
IN THE
UNITED STATES



Por favor cierre con CINTA ADHESIVA aquí. NO USE GRAPADORA.